

ポータブル電源 APP

使用説明書

目次

1. 免責事項	1
2. インストール、登録、ログイン	2
2.1 インストール	3
2.2 アカウントの登録とログイン	4
3. 接続、設定、使用方法	4
3.1 接続と設定	4
3.2 Appの主要機能	7
3.3 Appの補助機能	10
4. アップグレード、共有、削除	12
4.1 アップグレード	12
4.2 共有	14
4.3 名前の変更とAPPからデバイスを削除する	14
5. システムの設定 (アップグレード、プッシュ通知、プライバシー、権限)	14

1. 免責事項

製品をご使用になる前に本使用説明書を良くお読みになり、製品を完全に理解して正しく使用できるようにしてください。本使用説明書をお読みになった後は、今後も参照することができるように適切に保管してください。本製品を適切にご使用にならなかった場合、ご自身や他の人が重傷を負ったり、製品が損傷したり財産の損失が生じたりする恐れがあります。本製品をご使用になることで、本使用説明書の全ての条件を理解して承認し、受け入れたものとみなされます。当社は、ユーザーが本使用説明書どおりに本製品をご使用にならなかったために生じた損失については責任を負いません。

法律及び規制に従って、当社は本使用説明書及び製品に関する全ての文書について、最終的に解釈する権利を留保します。本使用説明書は予告なく変更(更新、修正あるいは終了)される場合があります。最新の製品情報については、当社の公式サイトをご覧ください。

2. インストール、登録、ログイン

2.1 インストール

ユーザーの使用体験を向上させるため、サーバーの所在地に基づきAPPは2つのカテゴリーに分類されます。ユーザーはその地理的所在地に基づいて適切なものを選択することができます:

アメリカ合衆国/カナダ: Landbook

その他の地域: Wonderfree

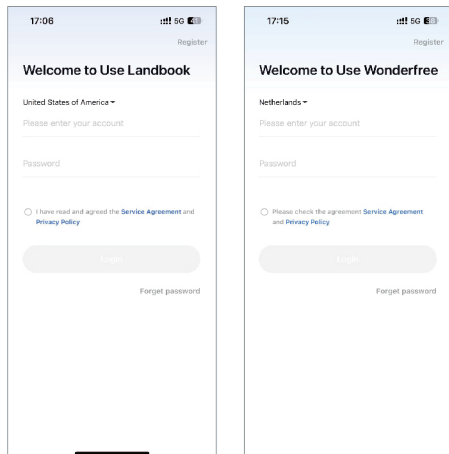
以下、本説明書中ではこの二つを「APP」と称します。



Landbook Wonderfree

iOSユーザーの場合は、APPストアを開き対応するAPPを検索し(アメリカ合衆国/カナダでは「Landlook」、その他の地域では「Wonderfree」を検索してください)、APPをダウンロードしてインストールし、それを開いてログイン画面にアクセスします。

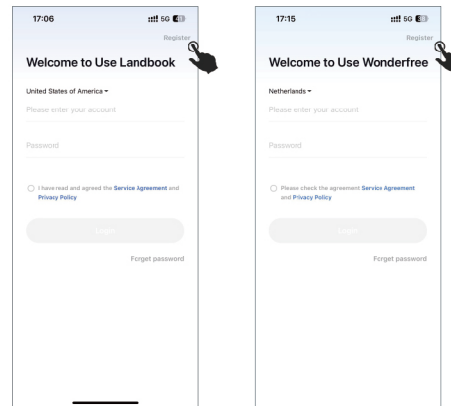
アンドロイドユーザーの場合は、Google Playストアを開き対応するAPPを検索し(アメリカ合衆国/カナダでは「Landlook」、その他の地域では「Wonderfree」を検索してください)、APPをダウンロードしてインストールし、それを開いてログイン画面にアクセスします。



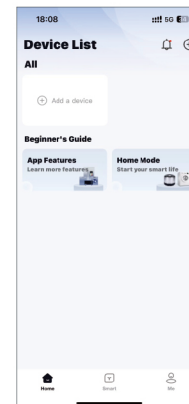
2.2 アカウントの登録とログイン

APPの登録及びログイン方法については電子メールでお送りします。

登録とログイン: ログイン画面の右上角の「Register」をクリックします。



適切な国または地域を選択し、電子メールを入力します。電子メールで受信したコードを入力し、パスワードを設定して登録を完了します。登録後は、ログイン時に選択した国と登録時に選択した国が一致するようにしてください。ログインに成功すると、APPにデバイスリスト画面が表示されます。



3. 接続、設定、使用方法

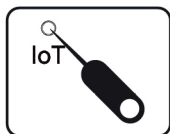
3.1 接続と設定

使用中、APPはBluetoothを使用する必要があります。携帯電話のBluetoothがオンになっていることを確認し、使用中にAPPが位置情報にアクセスできるようにしてください。APPとポータブル電源の設定プロセスはステップ A.検索と B.接続 です。

A. 検索:

① デバイスの電源が入っている時

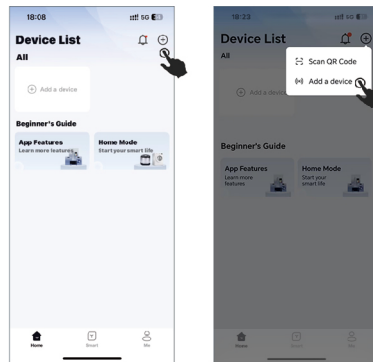
- (1) 「ドロッ」というブザー音がするまでLED電源スイッチを10回連続で押すと、LCD画面上のネットワークアイコンが点滅します。
- (2) 以下の状態になるまで、針やその他鋭い物体で「IoT」穴を押します。



点滅:ネットワーク配信待ち
点灯:ネットワーク配信成功
Wi-Fiなし/ブルーティースアイコン:ネットワーク機能をオフにする/ネットワーク機能が無い



- ② デバイスリスト画面の右上にある「+」ボタンをクリックして、「Add a device」を選択します。APPに、設定可能なデバイスが表示されます。



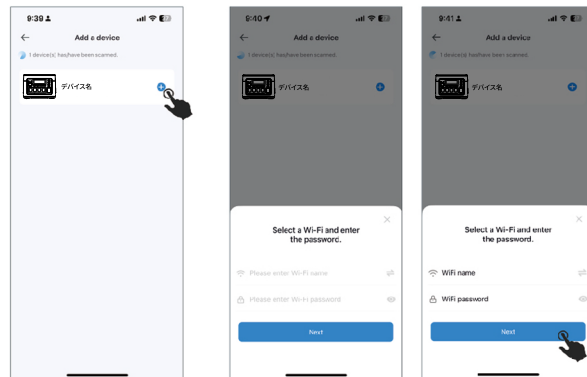
B.接続:


- ① 「+」ボタンをクリックします。ポータブル電源を接続するWi-Fiアカウントとパスワードを入力し、「Next」を選択して、プログレスバーの読み込みが完了するまで待機します。

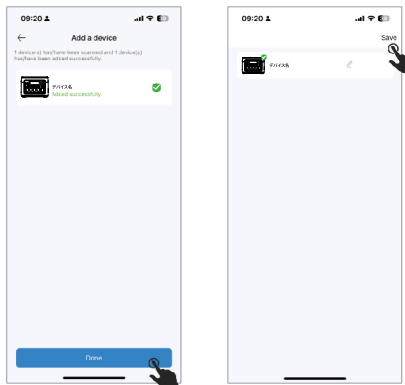
※初めてAPPを使う場合は、WIFIがある環境でデバイスの検知と追加が必要です。

※2.4GHz帯のWi-Fiを使用しなければなりません。

※マークと型番は使用説明書に掲示された内容と異なる可能性がある。



② 設定に成功すると、画面に製品デバイスが表示されます。「Done」を選択し「Save」してからデバイスリストに戻ります。また、ユーザーは  をクリックしてデバイス名をカスタマイズし、「Save」をクリックしてデバイスリストに戻ることもできます。



APPが長時間デバイスを検出できない場合、または接続に失敗した場合（タイムアウトと表示された場合）は、ステップAとBを繰り返します。

Wi-Fiと接続したことはある場合は、アウトドアでWi-Fiがない環境で使用すれば、携帯のブルートゥースをオンして、APPを再度開けて、3-8分を待つと、自動的にブルートゥース接続モードに切り替えることができます。

注意

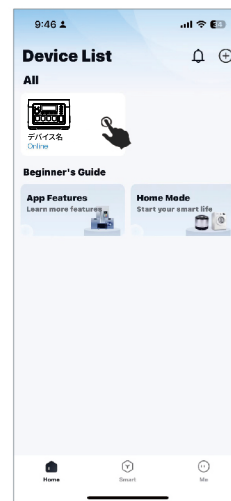
繰り返し失敗する場合は、公式のカスタマーサービスに技術サポートについてお問合せください。

ポータブル電源でAPPの設定に成功したら、次の点に注意してください。

1. ポータブル電源の電源を切った後に再起動する場合は、再度設定する必要はありません。APPを開いてデバイスが再びオンラインになるまでしばらく待機してください。
2. ポータブル電源がオフライン状態になると、APPは自動的にWi-Fiからブルートゥースに切り替わります。
3. ポータブル電源のLCD画面上のネットワーク設定アイコンは、APPとデバイス間の接続状態を表示するものです。点滅は接続の待機中、点灯は接続中を示します（ネットワークの状況など、実際世界の要因により、APPに表示されている状態と発電機のLCD画面の間に時差が生じることもありますが、しばらく待機するか、アプリを再起動すると解決することができます）。

3.2 Appの主要機能

接続されたデバイスのアイコンをクリックして、メインコントロールパネルにアクセスします。



入力箇所に必要なパラメータ/機能が表示されます。



バッテリー-残量	バッテリー-残量の割合
残存使用可能時間	現在の出力電力でバッテリー-残量を使用した場合にポータブル電源を使用することができる理論上の時間
バッテリー-温度	バッテリー-セルの温度
入力	合計入力電源、AC入力電源とDC (PV)入力電源を含む

メインコントロールパネルの「出力」をクリックすると、次のパラメータ/機能が表示されます。



① 出力	総出力電力: AC、USB、TypeC、DCを含む
② AC情報	AC出力スイッチボタン: ACの出力を表示する
③ USB情報	4つのUSBのそれぞれの出力を表示する
④ Type C 情報	2つのType Cポートのそれぞれの出力を表示する
⑤ DC情報	DC出力スイッチボタン: DCの出力を表示する
⑥ LED情報	LED電源スイッチとモード

3.3 Appの補助機能

下記のパネルで「ほか」をクリックし、補助機能にアクセスします。



ここで、以下のパラメータ/機能が表示されます。

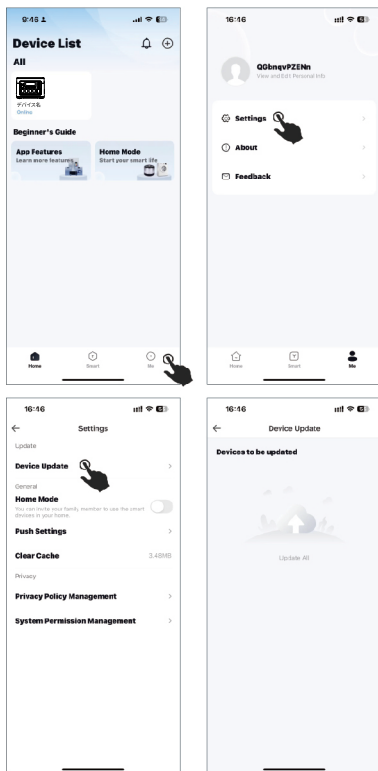


① 出力周波数の設定	AC周波数は必要に応じて50Hzと60Hzの間で切り替えることができます。
② 出力電圧の設定	AC出力電圧レベル(110Vデバイスの場合、電圧レベルは100V、110V、120Vの間で切り替えることができます。220Vデバイスの場合、電圧レベルは200V、220V、230V、240Vの間で切り替えることができます)。ユーザーはAPPの中で必要に応じて電圧を切り替えることができます。
③ 最大AC充電電力	ポータブル電源は100%で完全に充電できます。ユーザーは必要に応じてAC充電電力を3%から100%の範囲で調整することができます。
④ BMSはん	純正BMSソフトウェアのバージョン
⑤ インバーターはん	純正のインバータボードバージョン
⑥ デバイスキー	各ポータブル電源には、将来的なりモットアップグレードやアフターサービスのために個々のモジュールコードがあります。ユーザーがデバイスを使用する際にはこれを気にする必要はありません。

4. アップグレード、共有、削除

4.1 アップグレード

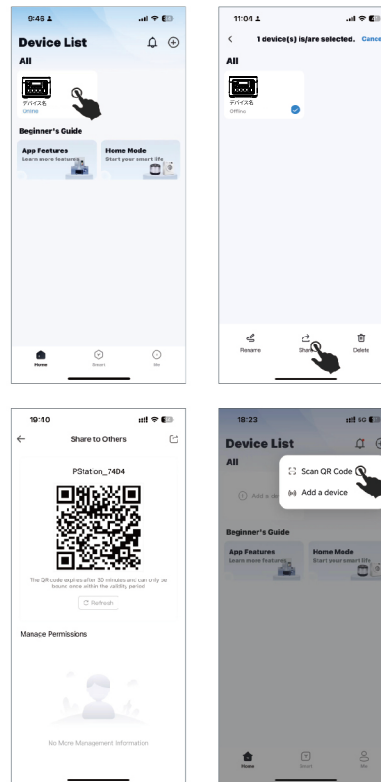
ユーザーの使用体験を向上させるため、使用中にAPPにデバイスプログラムのアップグレード通知が届くことがあります。ユーザーはAPP下部の「Me」をクリックして、「Settings」に入り、「Device Update」を選択して入手可能なアップグレードプランをチェックすることができます。関連のアップグレードは、デバイスのアップグレード画面で完成できます。アップグレードに成功したら、ユーザーは手動でデバイスからAPPを削除して、再設定する必要があります。



4.2 共有

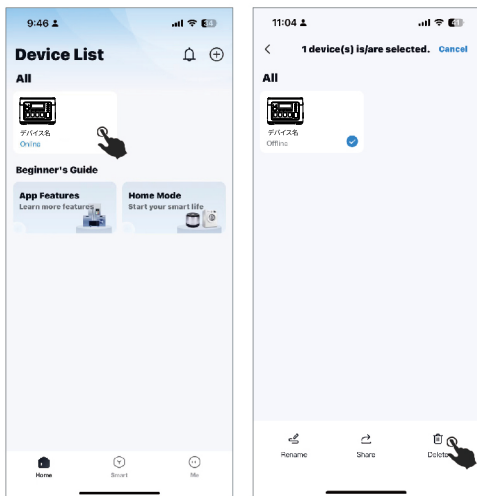
デバイスの接続に成功すると、APPはQRコードを介して他のモバイルユーザーとデバイスを共有できるようサポートします。

- ① デバイスリストを開き、デバイスのアイコンを長押しするとメニューが表示されます。
- ② 「Share」をクリックするとQRコードが表示され、他のユーザーはこのコードをスキャンしてデバイスを追加することができます。



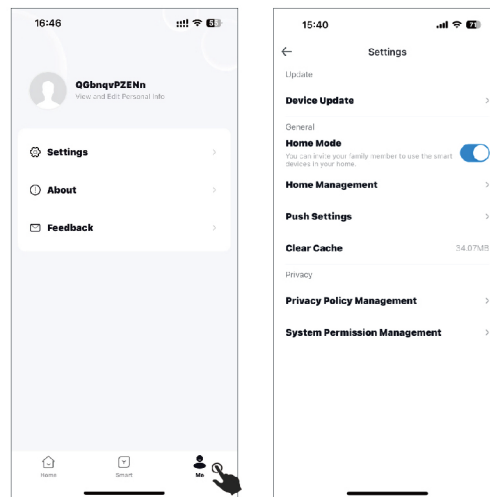
4.3 名前の変更とAPPからデバイスを削除する

すでに追加済みのデバイスについては名前を変更することができます。ポータブルデバイスを長押しするとメニューが表示され、「Rename」をクリックして名前を編集します。また「Delete」をクリックしてデバイスを削除することもできます。再度デバイスを追加したい場合は、セクション3.1の設定手順を参照してください。



5. システムの設定(アップグレード、プッシュ通知、プライバシー、権限)

アプリの下部にある「Me」をクリックして、情報画面にアクセスします。この画面では次の操作を実行することができます:



設定:

Device Update

- **Push Settings** (アラート、警告、故障の通知をオン/オフにする)
- **Clear Cache**
- **Privacy Policy Management** (APPのプライバシーポリシーとサービス契約を見ることができます)
- **System Permission Management** (携帯電話の位置情報、カメラ、フォトギャラリーへのアプリのアクセスをオン/オフにすることができます)
以下:• APPのバージョンをクリックする。
- デバイスの使用中に発生した問題を報告することができます。
フィードバック: ここでAPPの使用体験の欠点についてフィードバックを行うことができます。



からダウンロード



から入手する

Wonderfree



Wonderfree



Landbook



Landbook

